

ข่าวสารสู่ชุมชน

No. 32



กรม. เยียวยาผู้ประกันตน
ม.39 และ ม.40 ในพื้นที่ 29 จังหวัดสีแดงเข้ม

กรมแพทย์แผนไทยฯ ยืนยัน
ฟ้าทะลายโจร ป้องกันป่วยโควิดรุนแรงได้



ผนี้กกำลังเปิด "ศูนย์ช่วยเหลือเด็กโควิด-19"
แจ้งเหตุผ่านไลน์ @savekids covid19 สายด่วน 1300

เร่งกระจายชุดตรวจ ATK
ให้ ประชาชนตรวจด้วยตนเอง ภายใน ส.ค. นี้



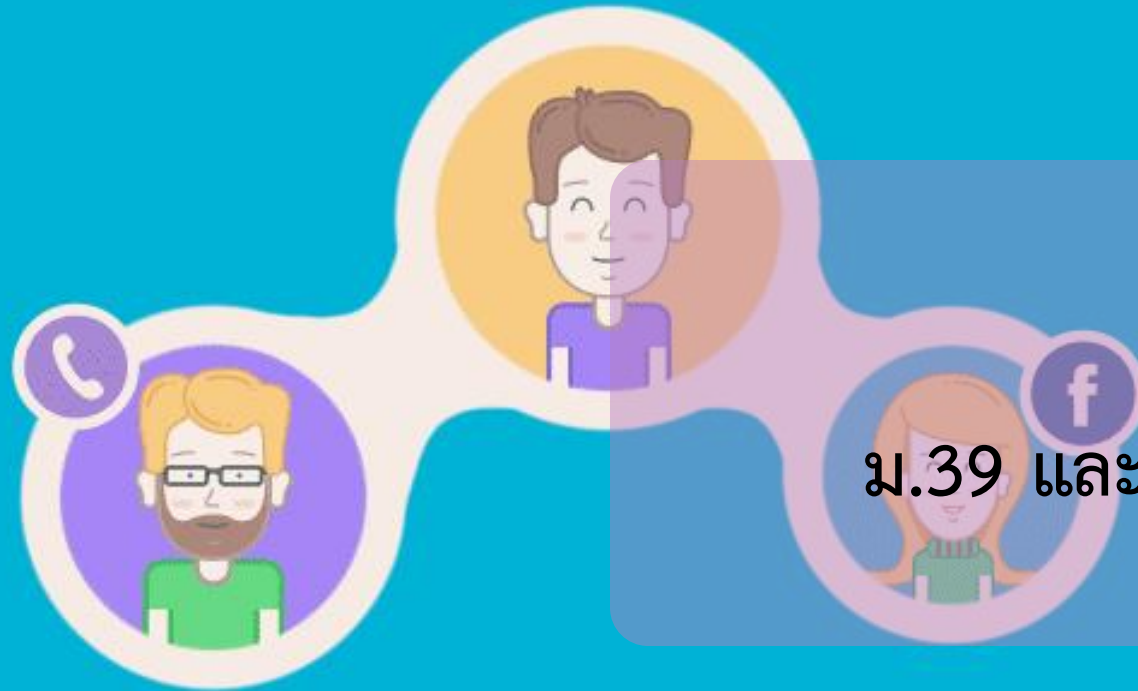
บขส. นำรถโดยสารให้บริการ
ส่งผู้ป่วยติดเชื้อไวรัส COVID-19 กลุ่มสีเขียว

มท. ร่วมมือ อปท. ขับเคลื่อน "จังหวัดสะอาด" ลดขยะ
สร้างสุขภาวะที่ดีของชุมชน เพื่อความสุขที่ยั่งยืน



กระทรวงยุติธรรม เร่งสร้างการรับรู้แก่ประชาชน
ก่อนปลดล็อกพืชกระท่อม 24 สิงหาคมนี้

ข่าวสารสู่ชุมชน



กรม. เยี่ยมยาผู้ประกันตน
ม.39 และ ม.40 ในพื้นที่ 29 จังหวัดสีแดงเข้ม





กรม. เยียวยาผู้ประกันตน
ม.39 และ ม.40 ในพื้นที่ 29 จังหวัดสีแดงเข้ม

ที่ประชุมคณะรัฐมนตรีเห็นชอบเยียวยาผู้ประกันตนตามมาตรา 39 และมาตรา 40 ในพื้นที่ 29 จังหวัด ที่ได้รับผลกระทบจากมาตรการของรัฐตามข้อกำหนดฯ ในพื้นที่ควบคุมสูงสุดและเข้มงวด โดยช่วยเหลือ ค่าครองชีพคนละ 5,000 บาท รวมทั้งสิ้น 6,694,201 คน โดยมีหลักเกณฑ์และเงื่อนไข ดังนี้ คุณสมบัติของกลุ่มเป้าหมาย เป็นผู้ประกันตนตามมาตรา 39 และมาตรา 40 ที่มีสัญชาติไทย สถานะเป็นผู้ประกันตนตามมาตรา 39 และมาตรา 40 ในฐานทะเบียนประกันสังคมที่มีสถานะ A (Active) ณ วันที่ 31 กรกฎาคม 2564 (พื้นที่ควบคุมสูงสุดและเข้มงวด 13 จังหวัด) หรือ ณ วันที่ 3 สิงหาคม 2564 (พื้นที่ควบคุมสูงสุดและเข้มงวด 16 จังหวัด) กรณีเป็นผู้สมัครเพื่อขึ้นทะเบียนเป็นผู้ประกันตนตามมาตรา 40 ในฐานทะเบียนประกันสังคมที่มีสถานะรอชำระเงิน W (Wait) ณ วันที่ 31 กรกฎาคม 2564 โดยวิธีการจ่ายเงินเยียวยาให้กับผู้ประกันตนตามมาตรา 39 และมาตรา 40 จะโอนเงินให้กับผู้ประกันตนผ่านบัญชีพร้อมเพย์ (PromptPay) เฉพาะที่ผูกบัญชีกับเลขประจำตัวประชาชน



ม.39 และ ม.40 ในพื้นที่ 29 จังหวัดสีแดงเข้ม

กรม. เยียวยาผู้ประกันตน

กรม. ยังให้กระทรวงแรงงานเร่งตรวจสอบยืนยันตัวตนของผู้ที่ได้รับความช่วยเหลือตามเป้าหมาย เพื่อไม่ให้เกิดความซ้ำซ้อน รวมทั้งขอให้โอนเงินให้ความช่วยเหลือผู้ประกันตนตามมาตรา 39 และมาตรา 40 ที่อยู่ในพื้นที่ควบคุมสูงสุดและเข้มงวดใน 10 จังหวัด ก่อนระยะเวลาที่กำหนด ภายในวันที่ 24 สิงหาคม 2564 เนื่องจากเป็นกลุ่มที่อยู่ในพื้นที่ที่มีสถานการณ์การระบาดของโควิด-19 ที่รุนแรงและได้รับผลกระทบจากการปฏิบัติตามข้อกำหนดฯ ก่อนพื้นที่อื่นๆ อีกทั้งกำหนดให้ผู้ลงทะเบียนเป็นผู้ประกันตนมาตรา 40 เพิ่มเติม ในพื้นที่ 10 จังหวัด ต้องเป็นผู้ลงทะเบียนและจ่ายเงินสมทบงวดแรกภายในวันที่ 10 สิงหาคม 2564 และในพื้นที่ 19 จังหวัด ต้องเป็นผู้ลงทะเบียนและจ่ายเงินสมทบงวดแรกภายในวันที่ 24 สิงหาคม 2564 นอกจากนี้ได้ให้กระทรวงแรงงานจัดทำข้อเสนอขยายระยะเวลาการให้ความช่วยเหลือแก่กลุ่มเป้าหมายที่รับผลกระทบจากสถานการณ์การระบาดของโควิด-19 ในพื้นที่ 13 จังหวัดเพิ่มเติมอีกจำนวน 1 เดือน ซึ่งจะช่วยให้การให้ความช่วยเหลือนายจ้างและผู้ประกันตนในพื้นที่ดังกล่าวเป็นไปอย่างต่อเนื่อง



ข่าวสารสู่ชุมชน



กรมแพทย์แผนไทยฯ ยืนยัน
ฟ้าทะลายโจร ป้องกันป่วยโควิดรุนแรงได้





ฟ้าทะลายโจร ป้องกันป่วยโควิดรุนแรงได้
กรมแพทย์แผนไทยฯ ชื่นชม

กรมการแพทย์แผนไทยและการแพทย์ทางเลือก เผยงานวิจัยฟ้าทะลายโจรรักษาโควิด-19 ที่อยู่ระหว่างเสนอดีพิมพ์ในวารสารวิชาการนานาชาติ ไม่ได้ถูกปฏิเสธ เพียงแต่นักวิจัยไทยขอนำกลับมาแก้ไขเรื่องค่าสถิติ ที่คำนวณได้ให้ชัดเจน เพื่อความสมบูรณ์ก่อนตีพิมพ์เผยแพร่

สำหรับผลการศึกษาวิจัยเปรียบเทียบการใช้สมุนไพรฟ้าทะลายโจรของกรมการแพทย์แผนไทยฯ พบว่า กลุ่มที่ได้รับสารสกัดฟ้าทะลายโจร 29 ราย ไม่พบอาการปอดอักเสบทั้งหมด แม้จะยังมีเชื้อไวรัสอยู่บ้างเพียง 10 ราย แสดงให้เห็นว่ามีแนวโน้มได้ผลดี ลดความรุนแรงของโรคไม่ให้ออกถึงขั้นมีปอดอักเสบ และไม่พบผลกระทบเรื่องตับ ไต และระบบเลือด จึงถือว่ามีความปลอดภัย

ข่าวสารสู่ชุมชน



ผืนกกกำลังเปิด "ศูนย์ช่วยเหลือเด็กโควิด-19"
แจ้งเหตุผ่านไลน์ @savekids covid19 สายด่วน 1300



กระทรวงการพัฒนาสังคมและความมั่นคงของมนุษย์ โดยกรมกิจการเด็กและเยาวชน ร่วมกับกองทุนเพื่อความเสมอภาคทางการศึกษา สถาบันสุขภาพจิตเด็กและวัยรุ่นราชนครินทร์ และยูนิเซฟ ร่วมกันจัดตั้งศูนย์ช่วยเหลือเด็กโควิด-19 โดยเป็นการผนึกกำลังพลังขององค์กรปกครองส่วนท้องถิ่น (อปท.) อาสาสมัครพัฒนาสังคมและความมั่นคงของมนุษย์ อาสาสมัครชุมชน อาสาสมัครครูทั้งในและนอกระบบ อาสาสมัครสภาเด็กและเยาวชน ทำหน้าที่ในการบูรณาการข้อมูลเด็กที่ได้รับผลกระทบจากโควิด-19 ทั้งประเทศ ไม่ว่าจะเป็นเด็กป่วย เด็กกลุ่มเปราะบาง ที่ยังเข้าไม่ถึงการดูแลรักษา เด็กกำพร้า พ่อแม่เสียชีวิตจากโควิด เด็กที่ได้รับความกระทบกระเทือนทางจิตใจ ไม่มีผู้ดูแล หรือมีแนวโน้มหลุดออกนอกระบบการศึกษา เพื่อปกป้อง และไม่ให้เกิด ใดๆ ต้องโดดเดี่ยว ได้รับการช่วยเหลือได้ทันสถานการณ์ในทุกมิติปัญหา

โดยสามารถแจ้งเหตุผ่านไลน์ @savekids covid19 หรือที่แอปพลิเคชัน “คุ้มครองเด็ก” หรือที่บ้านพักเด็กและครอบครัวทั้ง 77 จังหวัด และสายด่วน “ศูนย์ช่วยเหลือสังคม” โทร. 1300 ตลอด 24 ชั่วโมง



ผนึกกำลังเปิด "ศูนย์ช่วยเหลือเด็กโควิด-19"
แจ้งเหตุผ่านไลน์ @savekids covid19 สายด่วน 1300

องค์การเภสัชกรรม เร่งจัดหาชุดตรวจโควิด Antigen test kit (ATK) จำนวน 8.5 ล้านชุด แจกให้ประชาชนกลุ่มเสี่ยงสามารถตรวจหาเชื้อโควิด-19 ได้ด้วยตัวเอง โดยคาดว่าจะเริ่มกระจายไปยังพื้นที่ต่าง ๆ ได้ภายในเดือน ส.ค. นี้

สำหรับแนวทางการกระจายชุดตรวจ ATK นั้น จะสำรองคงคลังเพื่อจัดสรรตามสถานการณ์ จำนวน 1.5 ล้านชุด ส่วนที่เหลือจัดสรรตามความรุนแรงของการระบาดในแต่ละพื้นที่ ขั้นต่ำ 40,000 ชุด หากจังหวัดไหนไม่พอจะนำส่วนที่สำรองไว้มาจัดสรรเพิ่มเติมตามความเร่งด่วน

ขณะเดียวกัน สำนักงานหลักประกันสุขภาพแห่งชาติ (สปสช.) จะประสานร้านขายยาแผนปัจจุบันประเภท 1 และคลินิกทั่วประเทศ เป็นหน่วยกระจายชุดตรวจ ATK เพื่อความรวดเร็วและทั่วถึง กรณีตรวจแล้วพบว่าติดเชื้อ และสามารถเข้ารับการรักษาระบบ Home isolation หรือรักษาตัวที่บ้าน ร้านขายยาสามารถดูแลให้คำปรึกษา และติดตามอาการ ซึ่งจะช่วยให้ผู้ป่วยที่ไม่มีอาการหรือมีอาการน้อยมากสามารถดูแลตัวเองได้



ให้ประชาชนตรวจด้วยตนเอง ภายใน ส.ค. นี้
เร่งกระจายชุดตรวจ ATK

ข่าวสารสู่ชุมชน



บขส. นำรถโดยสารให้บริการ
ส่งผู้ป่วยติดเชื้อไวรัส COVID-19 กลุ่มสีเขียว



บริษัท ขนส่ง จำกัด (บขส.) กระทรวงคมนาคม ได้นำรถโดยสารมาให้บริการประชาชนที่ติดเชื้อไวรัส COVID-19 กลุ่มสีเขียว (ผู้ป่วยไม่มีอาการ หรือมีอาการไม่มาก เช่น มีไข้ ไอ น้ำมูก ตาแดง ผื่นขึ้น ไม่มีโรคร่วม) ตามนโยบายรัฐมนตรีว่าการกระทรวงคมนาคม ที่ให้หน่วยงานในสังกัด ร่วมสนับสนุนการปฏิบัติหน้าที่ในการส่งต่อการดูแลผู้ป่วยติดเชื้อ หรือผู้ได้รับผลกระทบจากการแพร่ระบาดของโรคติดเชื้อไวรัส COVID-19 ให้ได้รับความช่วยเหลือโดยเร็ว โดยเส้นทางแรกที่ให้บริการ คือ รับผู้ป่วยติดเชื้อจากโรงพยาบาลศิริราช ไปรักษาตัวต่อที่โรงพยาบาลบุษราคัม ส่วนเส้นทางอื่น ๆ สถาบันการแพทย์ฉุกเฉินแห่งชาติ (สพฉ.) จะเป็น ผู้ประสานงานและแจ้ง

บขส. ได้นำรถโดยสารไปรับผู้ป่วยก่อนส่งไปรักษาตัวในภูมิลำเนาต่อไป บขส. ได้จัดรถโดยสารไว้สำหรับปฏิบัติภารกิจดังกล่าว และได้เตรียมความพร้อมของรถโดยสาร รวมถึงพนักงานขับรถตามมาตรฐานของสาธารณสุข ดังนี้ ปรับปรุงรถโดยสารโดยกั้นห้องโดยสารระหว่างพนักงานขับรถ เจ้าหน้าที่สาธารณสุข และห้องโดยสาร ปรับระบบ ปรับอากาศบนรถ นำพลาสติกมาหุ้มบริเวณเบาะ ไม่อนุญาตให้ผู้โดยสารลงจากรถระหว่างการเดินทาง และให้พนักงานเข้าอบรมกับเจ้าหน้าที่ สพฉ. ก่อนปฏิบัติงาน นอกจากนี้ บขส. พร้อมดำเนินการตามนโยบายของกระทรวงคมนาคม ซึ่งร่วมกับกระทรวงสาธารณสุข ในการเป็นหน่วยงานสนับสนุน ดูแลผู้ป่วยติดเชื้อไวรัส COVID-19 อย่างเต็มที่ เพื่อส่งผู้ป่วยจากกรุงเทพฯ กลับสู่ภูมิลำเนาอย่างปลอดภัย



บขส. นำรถโดยสารให้บริการ
ส่งผู้ป่วยติดเชื้อไวรัส COVID-19 กลุ่มสีเขียว



ข่าวสารสู่ชุมชน



มท. ร่วมมือ อปท. ขับเคลื่อน “**จังหวัดสะอาด**” ลดขยะ
สร้างสุขภาวะที่ดีของชุมชน เพื่อความสุขที่ยั่งยืน



กระทรวงมหาดไทย ได้เล็งเห็นถึงความสำคัญกับขยะมูลฝอยชุมชนที่ไม่ได้รับการจัดการอย่างถูกต้องตามหลักวิชาการ ไม่ได้มีการคัดแยกตั้งแต่ต้นทาง รวมถึงการจัดการของหน่วยงานอื่นๆ ยังขาดประสิทธิภาพ แผนปฏิบัติการจัดการขยะมูลฝอยชุมชนในนาม “จังหวัดสะอาด” จึงเกิดขึ้น เพื่อขับเคลื่อนและแก้ไขปัญหาขยะมูลฝอยชุมชนให้เกิดความต่อเนื่อง โดยมีกรมส่งเสริมการปกครองท้องถิ่น ร่วมกับทุกจังหวัดทั่วประเทศ และองค์กรปกครองส่วนท้องถิ่น เป็นหน่วยงานปฏิบัติการในระดับพื้นที่สร้างความรู้ต่อทุกภาคส่วน

สำหรับการบริหารจัดการขยะทิ้งวงจรโดยแบ่งขั้นตอนใน 3 ระยะ ได้แก่ ต้นทาง คือ การลดขยะ ซึ่งต้องเริ่มจากต้นทาง คือ ประชาชน รวมถึงภาคเอกชน ห้างร้าน สถานประกอบการ และหน่วยงานราชการ จะต้องมีการลดขยะ และการคัดแยกขยะให้ถูกต้องตามหลักวิชาการ กลางทาง คือ การเก็บขนขยะไปยังสถานที่กำจัด โดยให้หน่วยงานที่เกี่ยวข้องในพื้นที่ กำหนดเวลานัดการเก็บแต่ละประเภทขยะตามความเหมาะสมของปริมาณและพื้นที่ เพื่อให้คุ้มค่าและไม่เป็นภาระแก่ประชาชน และควบคุมดูแลให้รถเก็บขยะ มีสภาพพร้อมใช้งาน และสุดท้าย ปลายทาง จัดให้มีการรวมกลุ่มพื้นที่ในการจัดการมูลฝอย (Clusters) ขององค์กรปกครองส่วนท้องถิ่น ตามขนาดพื้นที่ Size S, M, L เพื่อรวบรวมขยะให้สามารถกำหนดเทคโนโลยีในการกำจัดขยะที่เหมาะสมกับปริมาณขยะ และศักยภาพของพื้นที่



มท. ร่วมมือ อปท. ขับเคลื่อน “จังหวัดสะอาด”
ลดขยะ สร้างสุขภาวะที่ดีของชุมชน
เพื่อความยั่งยืน

สำหรับการลดขยะที่ต้นทางนั้น ได้นำหลัก 3 R: Reduce Reuse และ Recycle มาปรับใช้เป็นแนวทางหลัก ดังนี้

1. Reduce (ใช้น้อย) คือ การลดระดับการใช้ เช่น การใช้ถุงผ้าแทนการใช้ถุงพลาสติก การเลือกซื้อบรรจุภัณฑ์ที่เป็นมิตรกับสิ่งแวดล้อม หลีกเลี่ยงการใช้วัสดุสิ้นเปลือง การบริโภคที่พอเพียง เป็นต้น

2. Reuse (ใช้ซ้ำ) คือ การนำสิ่งของที่ใช้แล้วและยังสามารถใช้งานได้มาใช้ประโยชน์อีก เช่น การใช้กระดาษทั้งสองหน้า การใช้ถ่านไฟฉายแบบชาร์ตใหม่ได้ การเลือกซื้อสินค้าหรือใช้ภาชนะที่สามารถใช้ซ้ำได้ เป็นต้น

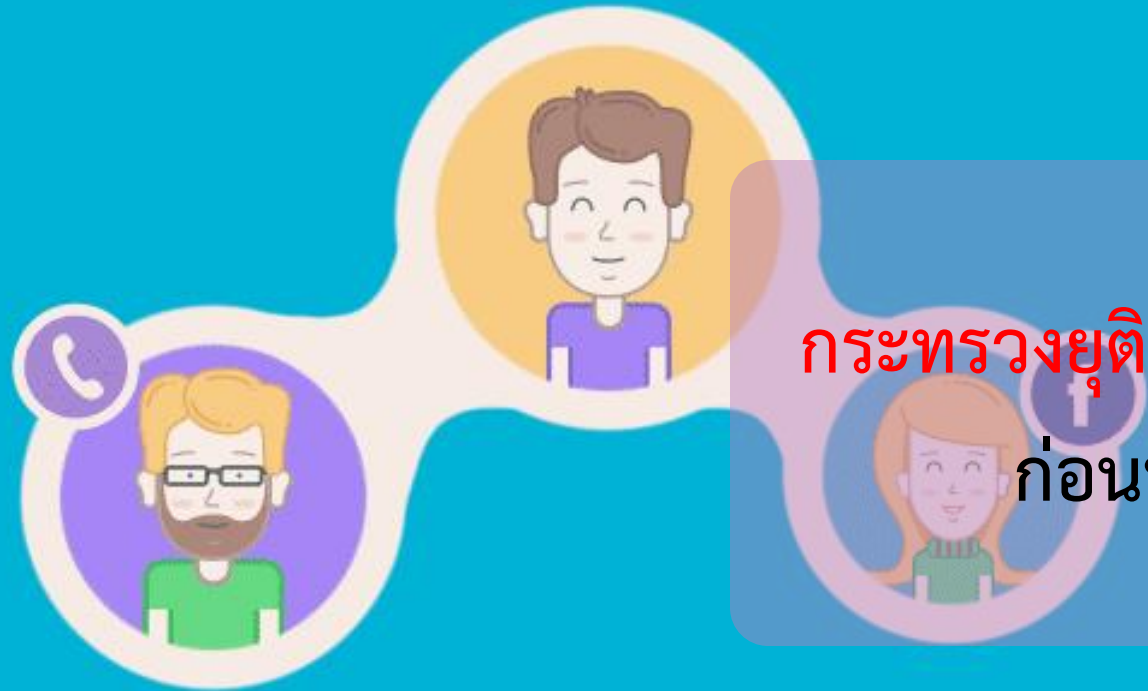
3. Recycle (นำกลับมาใช้ใหม่) คือ การนำวัสดุต่างๆ เช่น กระดาษ แก้ว เหล็ก อะลูมิเนียม มาแปรรูปโดยกรรมวิธีต่างๆ เพื่อนำกลับมาใช้ใหม่

และใช้หลักการ “ประชารัฐ” เพื่อให้มีแนวทางให้เกิดการบูรณาการการดำเนินงานร่วมกันระหว่างหน่วยงานในสังกัดกระทรวงมหาดไทยกับหน่วยงานของภาครัฐ ภาคเอกชนและภาคประชาสังคม/ ภาคประชาชน หากปฏิบัติตามหลักเกณฑ์และมาตรการจัดการขยะมูลฝอยชุมชน สร้างความรู้ ความเข้าใจเกี่ยวกับการลด คัดแยกขยะ อย่างถูกวิธี และนำกลับมาใช้ประโยชน์ใหม่อย่างคุ้มค่า ก็จะสามารถลดโอกาสการทำลายสิ่งแวดล้อม และเป็นการสร้างบรรทัดฐาน ชุมชนใหม่ให้สะอาด ปลอดภัย และมั่นคงสืบไป



มท. ร่วมมือ อบต. ขับเคลื่อน “จังหวัดสะอาด”
ลดขยะ สร้างสุขภาพที่ดีของชุมชน
เพื่อความยั่งยืน

ข่าวสารสู่ชุมชน



กระทรวงยุติธรรม เร่งสร้างการรับรู้แก่ประชาชน
ก่อนปลดล็อกพืชกระท่อม 24 สิงหาคมนี้



พระราชบัญญัติยาเสพติดให้โทษ (ฉบับที่ 8) พ.ศ.2564 มีการแก้ไขถอดพืชกระท่อม ออกจากยาเสพติด ประเภท 5 คือ พืชกระท่อมจะไม่เป็นยาเสพติดตามกฎหมายอีกต่อไป พระราชบัญญัติฉบับนี้ประกาศในราชกิจจานุเบกษา เมื่อวันที่ 26 พฤษภาคม พ.ศ.2564 และจะมีผลเริ่มใช้บังคับในวันที่ 24 สิงหาคม 2564

สำนักงานคณะกรรมการป้องกันและปราบปรามยาเสพติด (ป.ป.ส.) จึงขอชี้แจงว่า นับตั้งแต่วันที่ 24 สิงหาคม 2564 พี่น้องประชาชนสามารถที่จะปลูก บริโภคกระท่อมตามวิถีชาวบ้าน จะนำมาเคี้ยว นำมาต้มน้ำดื่มโดยไม่ผสมสารเสพติดอื่นใด หรือจะซื้อจะขายใบกระท่อม ภายในประเทศก็สามารถทำได้ โดยไม่ผิดกฎหมายอีกต่อไป

ส่วนที่มีร่างพระราชบัญญัติพืชกระท่อม พ.ศ.... ขณะนี้ได้ผ่านการพิจารณาของ คณะกรรมการวิสามัญพิจารณาร่างพระราชบัญญัติพืชกระท่อม พ.ศ.... ซึ่งได้พิจารณาเสร็จเรียบร้อยแล้วตั้งแต่วันที่ 6 สิงหาคม 2564 ที่ผ่านมา สาระสำคัญของร่างพระราชบัญญัติพืชกระท่อมฉบับนี้ หลักการก็ยังมี การปลูก ซื้อขาย บริโภคพืชกระท่อมภายในประเทศได้โดยเสรี ยกเว้นการนำไปใช้ในทางที่ผิดของเด็กและเยาวชน เช่น เอาไปผสมยาเสพติด ที่เรียกกันว่า 4×100 เป็นต้น และการซื้อขายนำเข้าส่งออกต่างประเทศในเชิงอุตสาหกรรมต้องขออนุญาต ก่อน เพื่อไม่ให้สินค้าราคาตกและล้นตลาดจนเกินไป



กระทรวงยุติธรรม เร่งสร้างการรับรู้แก่ประชาชน
ก่อนปลดล็อกพืชกระท่อม 24 สิงหาคมนี้



➤ ข่าวสารสู่ชุมชน ◀

No. 32